

# Der DIA Deutschland-Trend-Vorsorge

Einstellungen zur Altersvorsorge

Köln, 5. April 2012

**17. Befragungswelle 1. Quartal 2012**

**Bernd Katzenstein**  
Deutsches Institut für Altersvorsorge, Köln

**Sven Hiesinger**  
YouGov, Köln

**YouGov**<sup>®</sup>

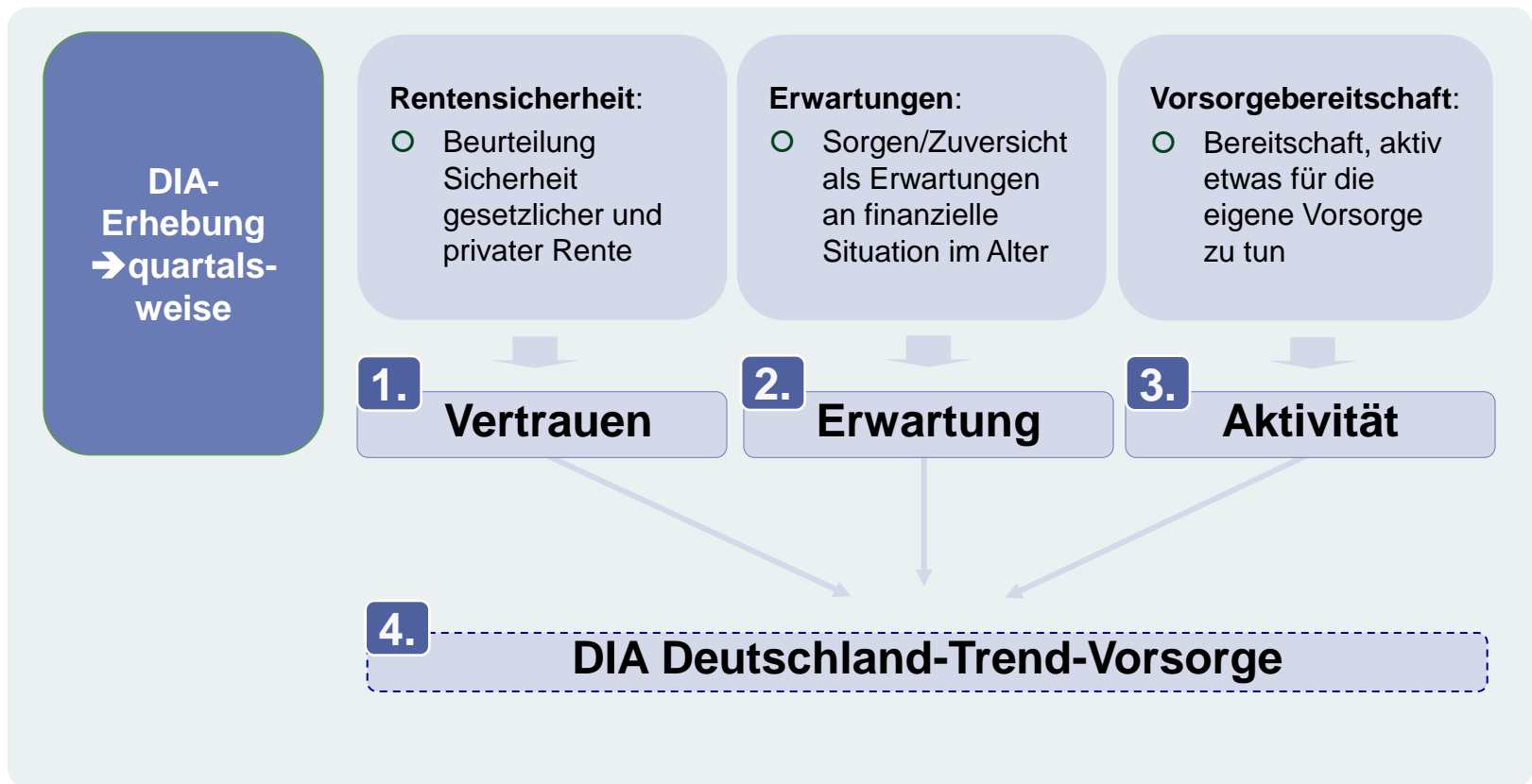
# Das Wichtigste auf einen Blick

## Die Investitionsbereitschaft in die private Altersvorsorge bleibt unbehelligt der vergangenen Diskussionen im Zeitvergleich auf einem konstanten Niveau

- Die Sicherheit der betrieblichen und privaten Altersvorsorge wird von den Befragten im Vergleich zur gesetzlichen Vorsorge weiterhin besser bewertet. Im aktuellen Quartal kann insbesondere die betriebliche Altersvorsorge bei der Sicherheitseinschätzung zulegen.
- Die Befürchtung den Lebensstandard im Alter senken zu müssen, bleibt unverändert auf einem hohen Niveau. Die Bereitschaft die Vorsorgelücke zu schließen, fällt im aktuellen Quartal etwas geringer aus. Dementsprechend fällt der DIA Deutschland-Trend-Vorsorge leicht auf 114 Punkte und verbleibt knapp unter dem Spitzenniveau.
- Bei den Einzahlungen in die private Altersvorsorge zeigen sich im Zeitvergleich zu Mitte 2010 kaum Veränderungen. Die Diskussionen in den letzten Monaten und Jahren zur Währungsstabilität und Finanzkrise haben nicht zu einer wesentlich veränderten Investitionsbereitschaft in die private Altersvorsorge geführt.
- Auch das Investitionsverhältnis bei Befragten mit einer Riester-Rente und einer weiteren privaten Altersvorsorge zeigt im zeitlichen Verlauf kaum Veränderungen. Die Riester-Rente bleibt eine etablierte Alternative, ohne andere Altersvorsorge-Optionen zu verdrängen.



## Faktoren des DIA Deutschland-Trend-Vorsorge

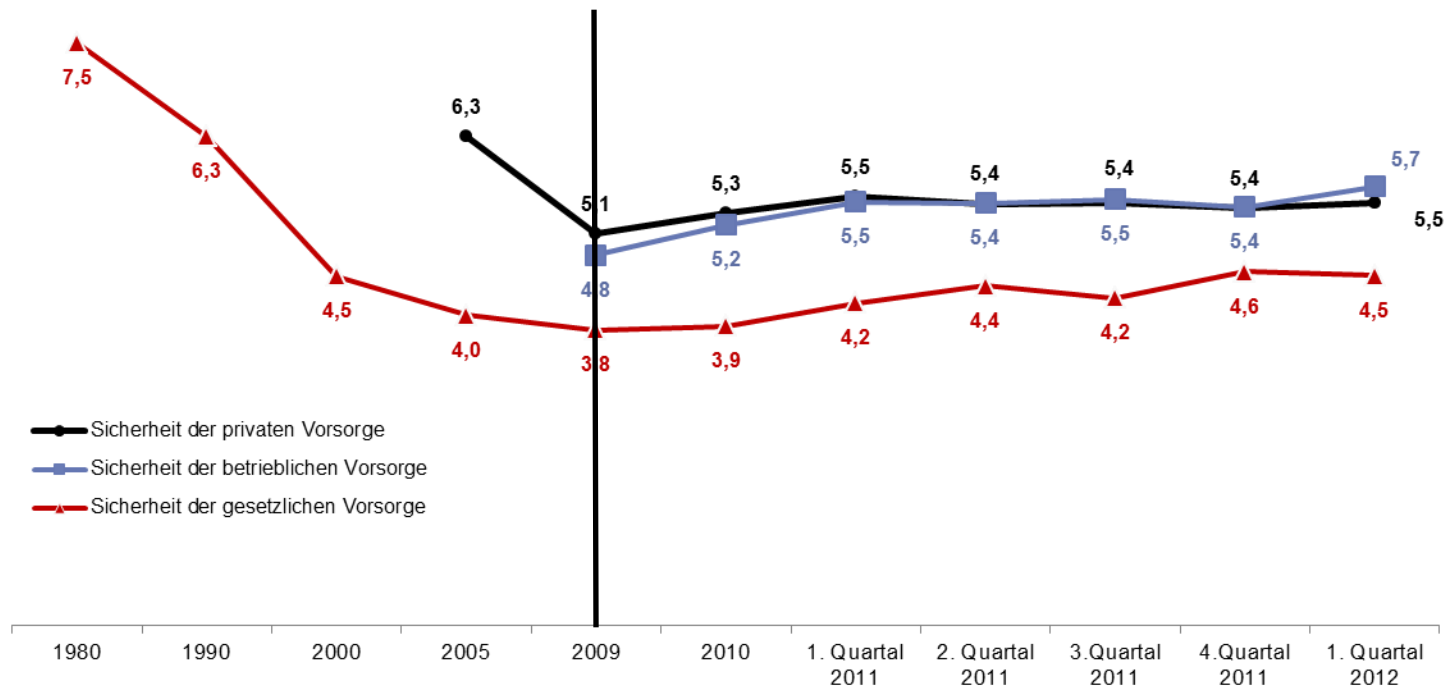


## Die Details: Der DIA Deutschland-Trend-Vorsorge

1.

### Vertrauen

Wie sehen Sie Ihre Altersvorsorge? Bitte stufen Sie die Sicherheit Ihrer gesetzlichen, privaten bzw. betrieblichen Vorsorge auf einer Skala von 0 bis 10 ein, wobei 0 für „sehr unsicher“ und 10 für „sehr sicher“ steht.



(Quellen: DIA-Rentenbarometer 2001 - 2006 und Umfragen des IfD Allensbach 1980-96)

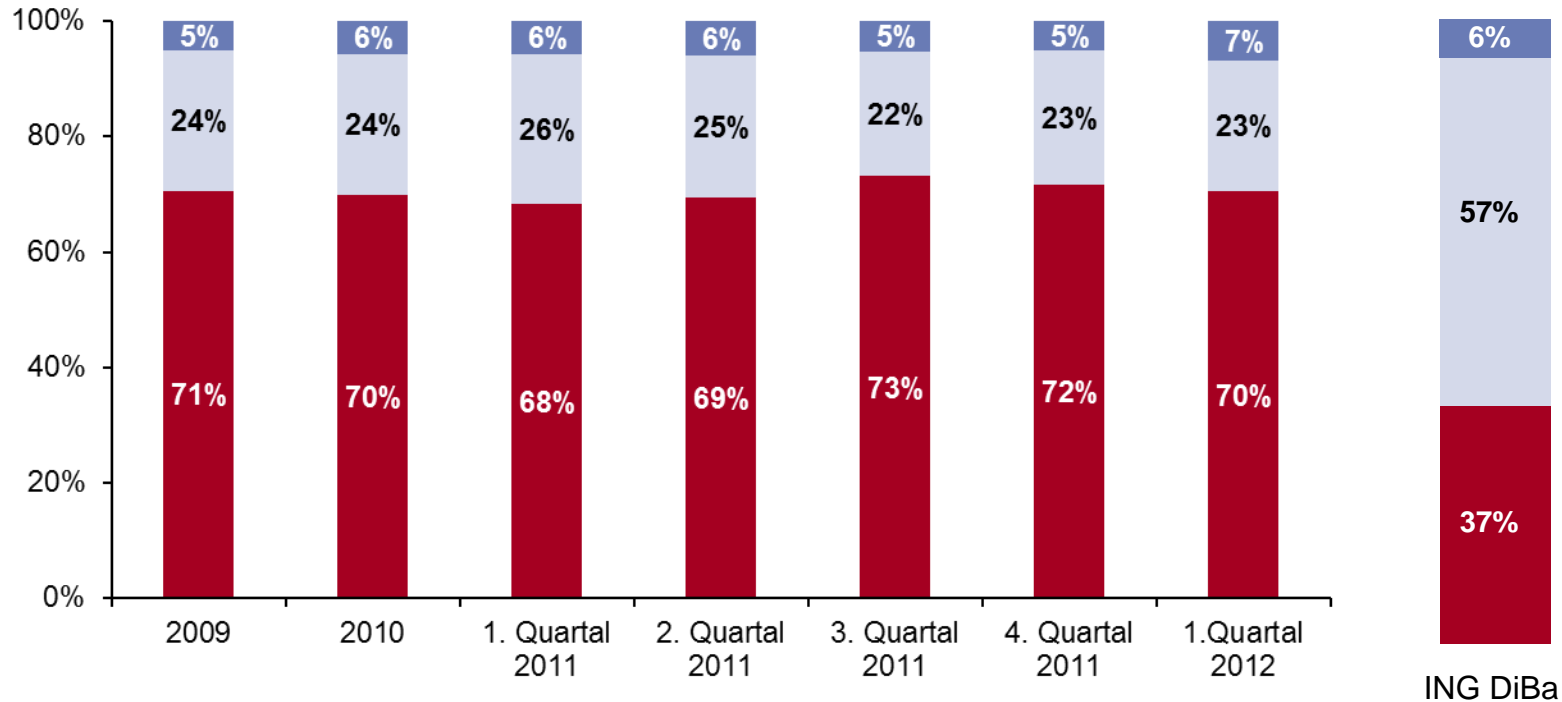
- **Die private und betriebliche Altersvorsorge verweilen auf einem hohen Niveau, wobei die Sicherheit der betrieblichen Vorsorge aktuell geringfügig besser bewertet wird.**

# Die Details: Der DIA Deutschland-Trend-Vorsorge: Denken Sie, Ihren Lebensstandard im Alter...

## 2. Erwartung

■ steigern zu können   
 ■ beibehalten zu können   
 ■ senken zu müssen

Zum Vergleich: ING DiBa-Umfrage (2005)



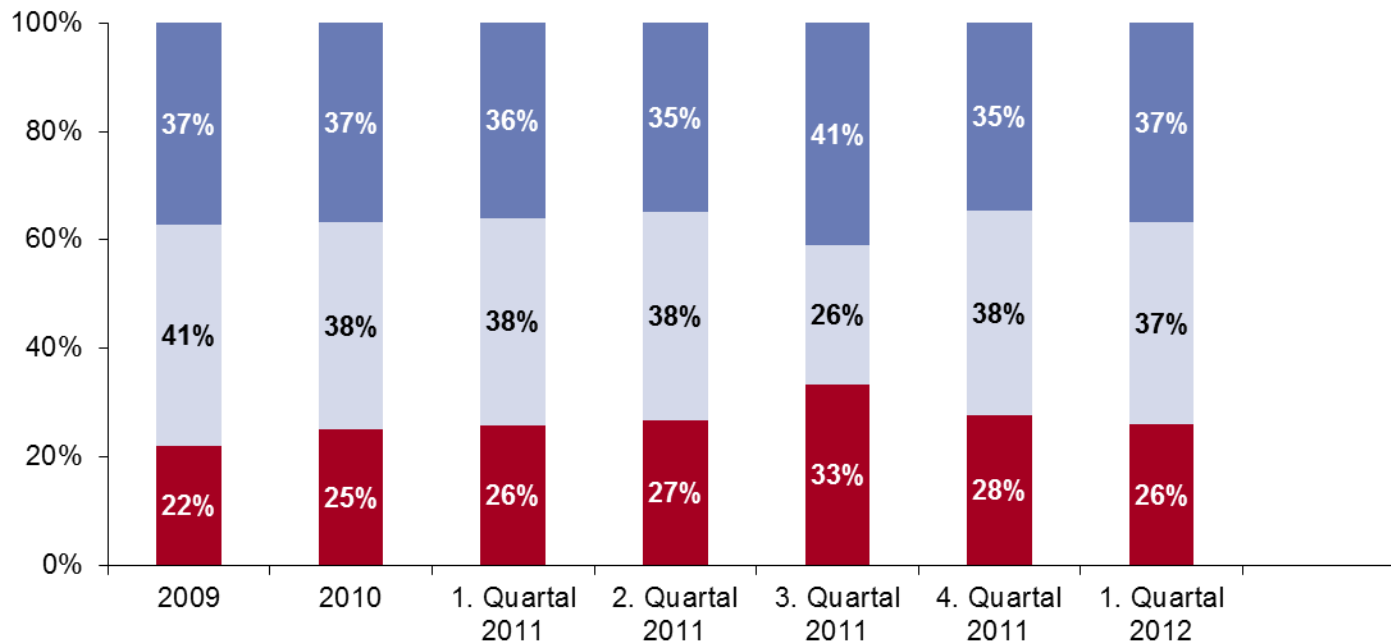
➤ **Die Befürchtung den Lebensstandard im Alter senken zu müssen, verweilt weiterhin auf einem hohen Niveau.**

## Die Details: Der DIA Deutschland-Trend-Vorsorge

3.

### Aktivität

- Ich habe nicht ausreichend vorgesorgt, möchte aber in den nächsten zwölf Monaten mehr für meine Vorsorge tun
- Ich habe ausreichend vorgesorgt
- Ich habe nicht vorgesorgt und möchte bzw. kann in diesem Punkt auch in den nächsten zwölf Monaten nicht mehr tun

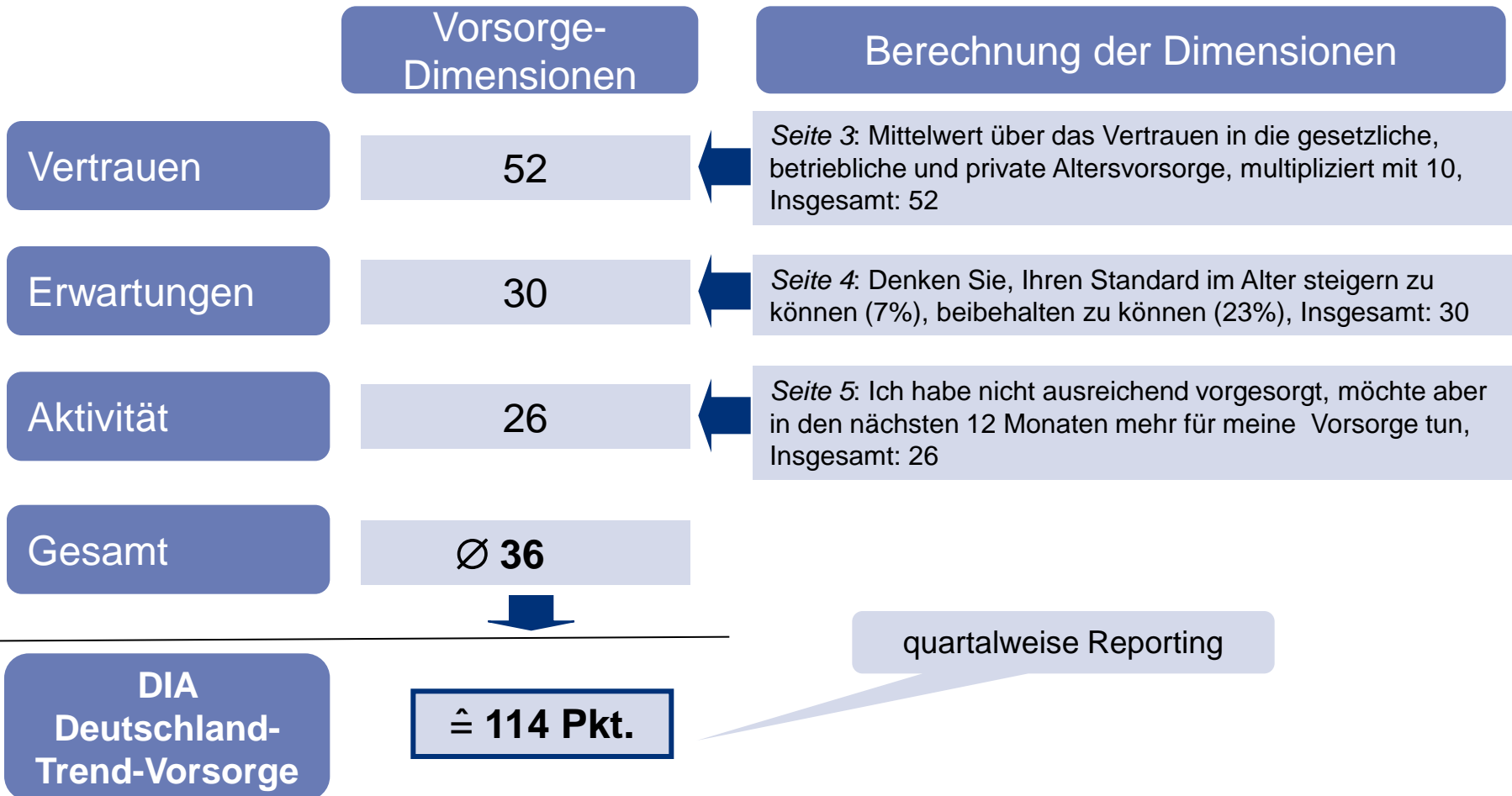


IM VERGLEICH:  
Im Januar 2006 gaben 57% Befragte an, dass sie bereits ausreichend vorgesorgt hätten. (Quelle: DIA-Rentenbarometer 2006)

- **Die Bereitschaft die Vorsorgelücke zu schließen, ist im aktuellen Quartal leicht rückläufig.**

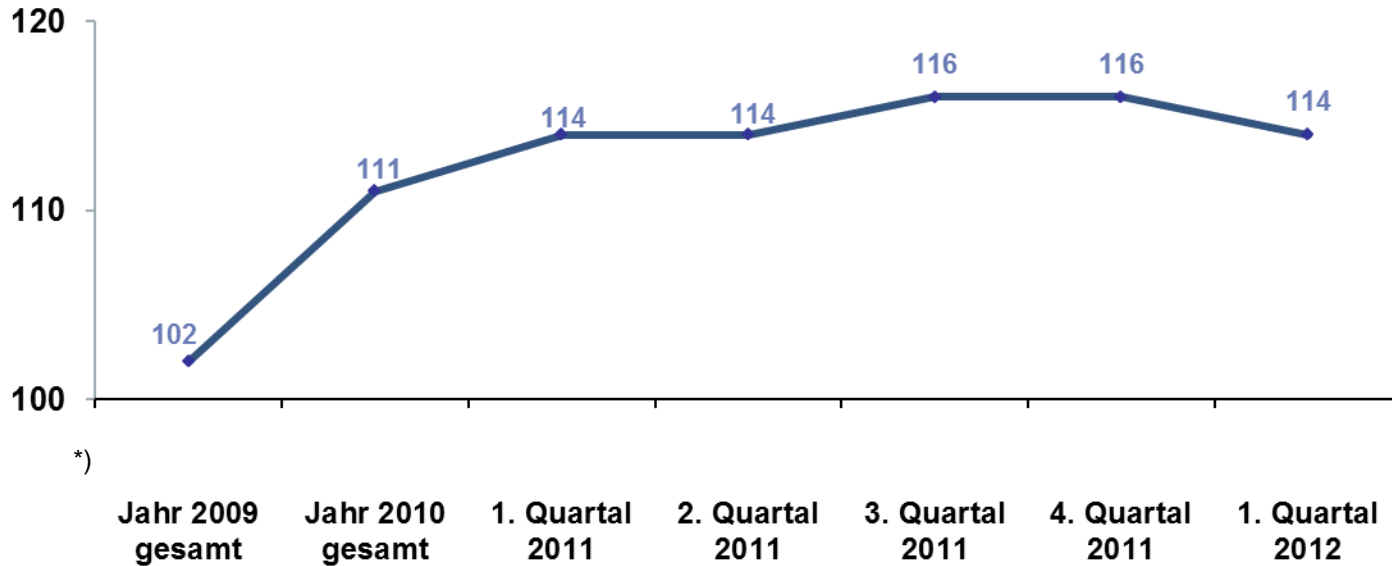
**4.** DIA Deutschland-Trend-Vorsorge

## Die Details: Der DIA Deutschland-Trend-Vorsorge: Indexwerte



## Die Details: Der DIA Deutschland-Trend-Vorsorge: Indexwert Gesamt

DIA-Deutschland-Trend-Vorsorge im Jahresverlauf



\*)

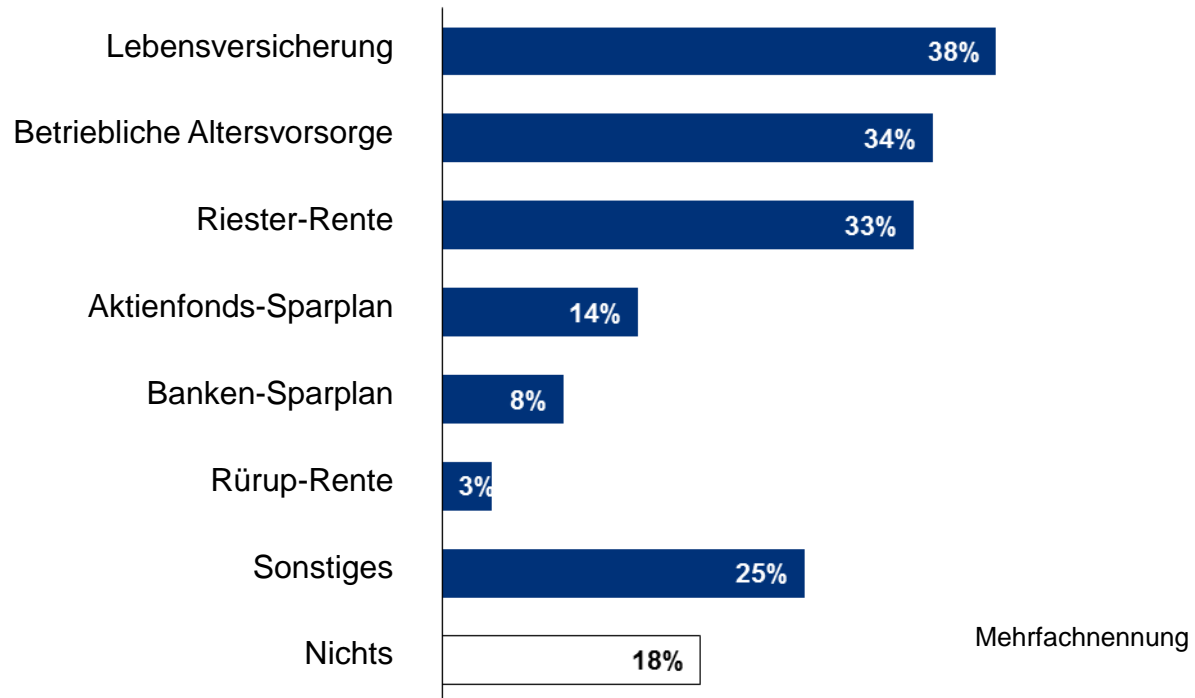
\*) 1.Quartal 2009 = 100

- **Der DIA Deutschland-Trend-Vorsorge gibt aktuell leicht nach und erreicht wieder das Niveau aus Anfang 2011.**



## Besitz Altersvorsorgeprodukte

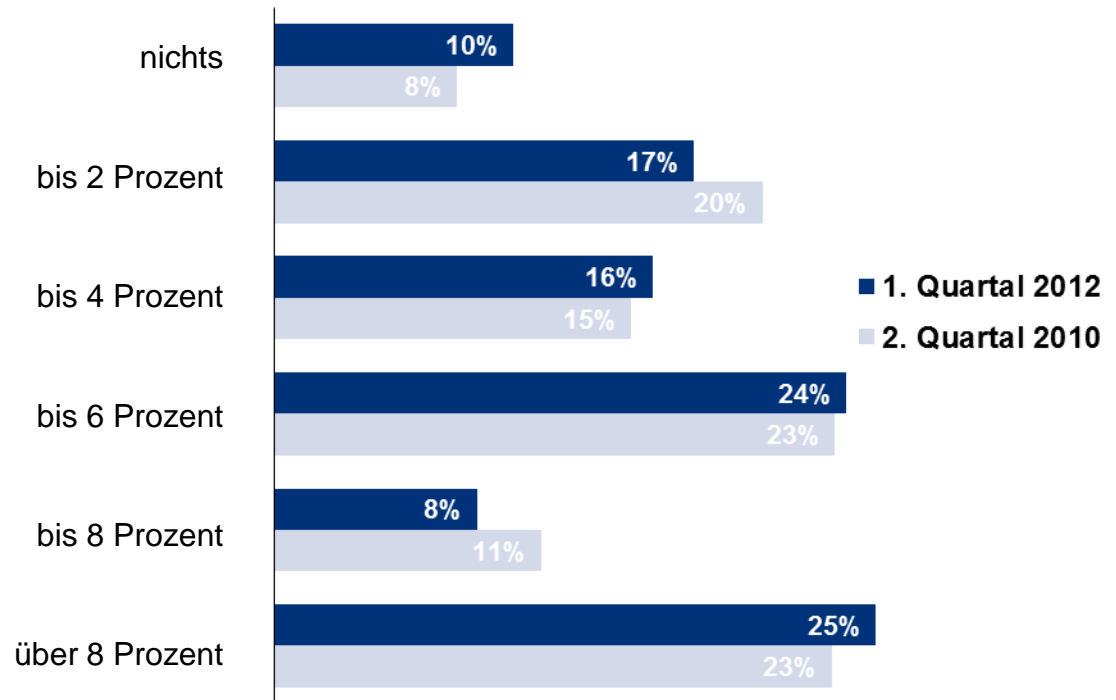
Welche Altersvorsorgeprodukte besitzen Sie? Bitte geben Sie alle Produkte an, über die Sie verfügen.



- **Die Lebensversicherungen, die betriebliche Altersvorsorge und die Riester-Rente sind die zentralen Bausteine der nicht gesetzlichen Altersvorsorge.**

## Riesterrente

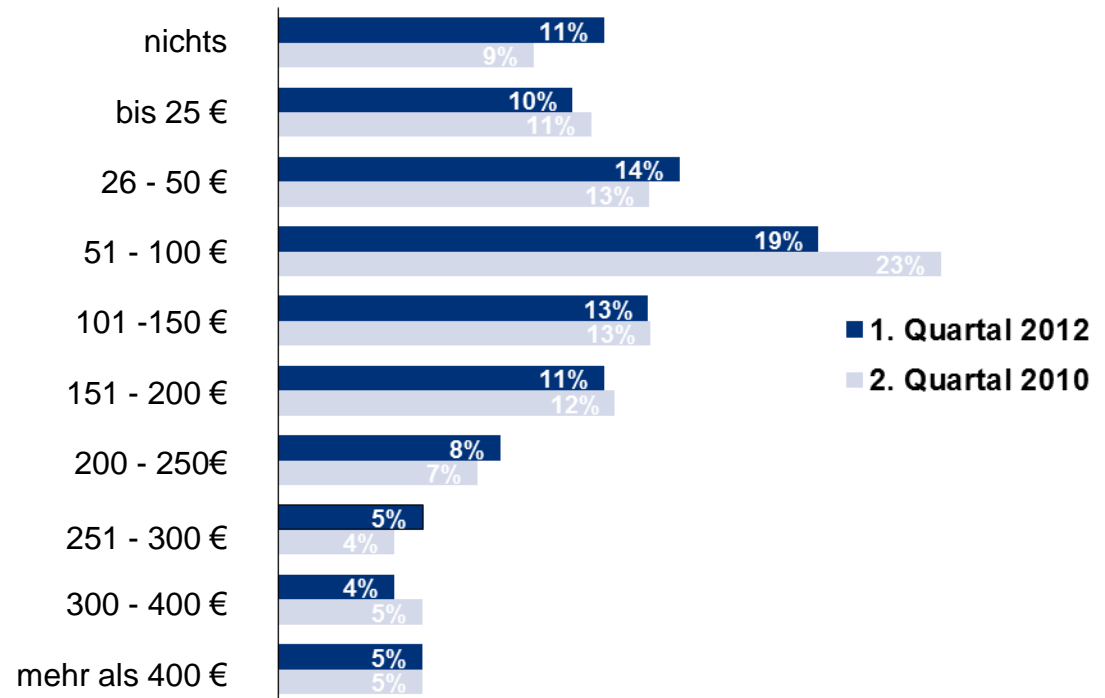
(Filter: Personen, die ein Altersvorsorgeprodukt besitzen) Wie viel Prozent Ihres Bruttoeinkommens geben Sie persönlich für Ihre private bzw. betriebliche Altersvorsorge aus?



- **Gemessen an dem Bruttoeinkommen zeigt sich bei der Anlagesumme in Altersvorsorgeprodukte eine hohe Streuung. Verglichen mit den Werten aus 2010, sind dabei nur geringfügig Unterschiede festzustellen.**

## Riesterrente

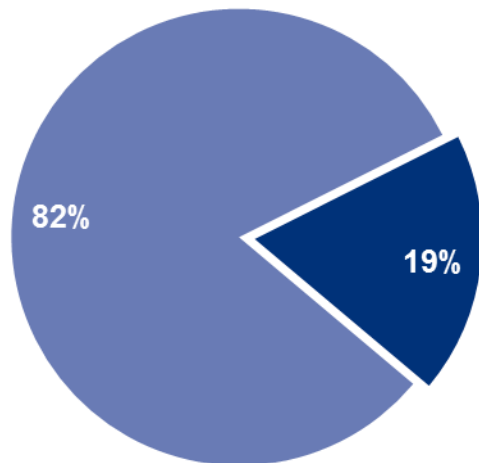
*(Filter: Personen, die ein Altersvorsorgeprodukt besitzen) Wie viel Geld geben Sie für Ihre private bzw. betriebliche Altersvorsorge jeden Monat aus?*



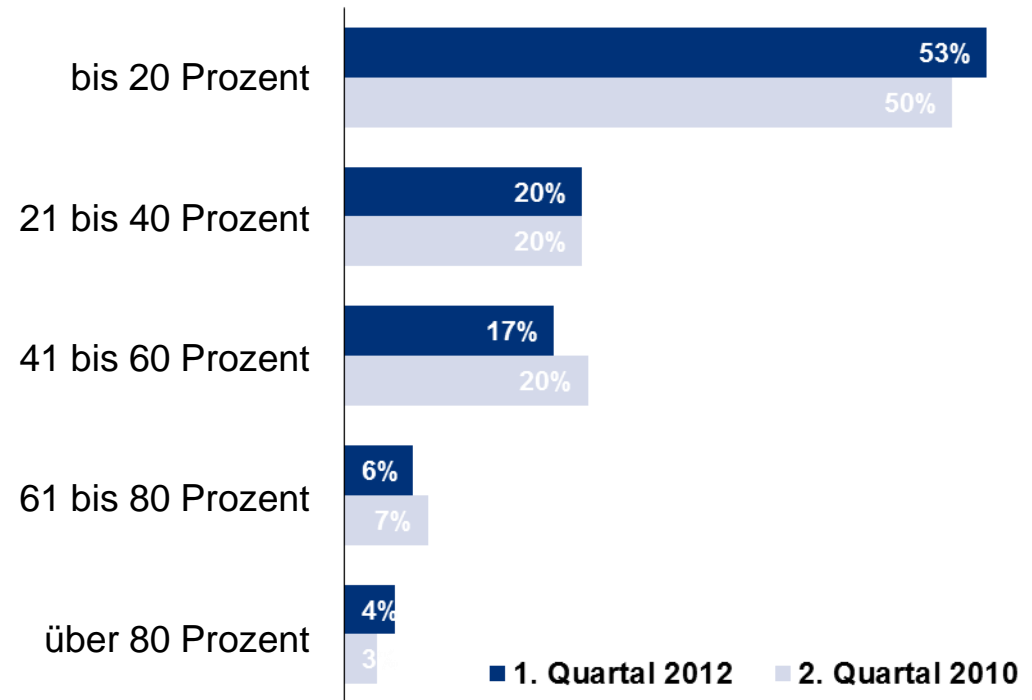
- Die Mehrzahl der Personen, die in ein Altersvorsorgeprodukt einzahlen, investieren einen Betrag zwischen 51 und 150 Euro. Der durchschnittliche Betrag liegt bei ca. 105 Euro. Der Median liegt bei ca. 90 Euro.

## Riesterrente

(Filter: Personen, die Riester und ein weiteres Altersvorsorgeprodukt besitzen)



Wie viel Prozent Ihres Betrages für die Altersvorsorge geht in die Riester-Rente?

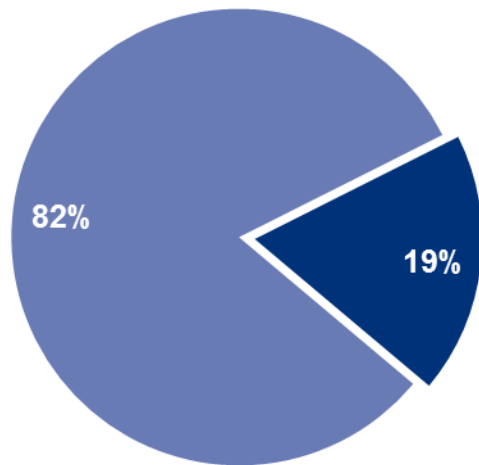


- **Knapp 20 Prozent der Befragten, mit einer privaten Altersvorsorge, hat neben der Riester-Rente zumindest noch ein weiteres Altersvorsorgeprodukt. In die Riester-Rente wird dabei in der Regel deutlich weniger investiert.**

## Riesterrente

*(Filter: Personen, die Riester und ein weiteres Altersvorsorgeprodukt besitzen)*

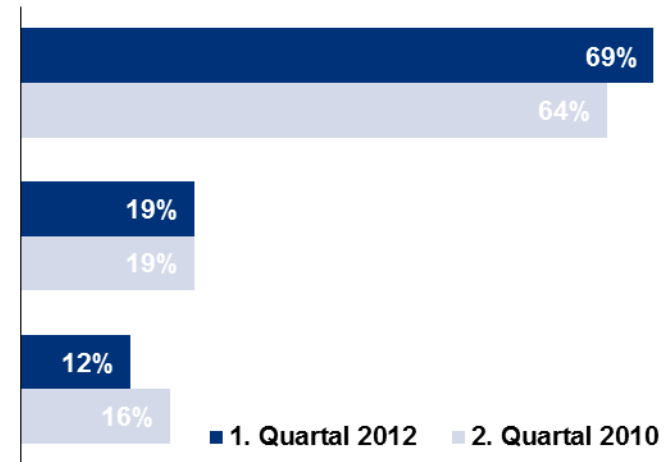
*Planen Sie in Zukunft mehr in das Riesterprodukt einzuzahlen oder mehr in ein anderes Vorsorgeprodukt oder planen Sie keine Veränderung?*



keine Veränderung

mehr in ein anderes Altersvorsorgeprodukt

mehr in Riester



- **Eine Verdrängung alternativer Altersvorsorgeprodukte durch Riester ist nicht feststellbar. Fast 70 Prozent planen keine Umschichtung.**

# Der DIA Deutschland-Trend-Vorsorge

## Die Details: DIA-Befragung, 17. Welle: 1.040 Personen, Online

### Methodik und Stichprobe

- n = 1.040 Befragte
- Zielgruppe: Erwerbspersonen zwischen 18 und 65 Jahren; nicht befragt werden Schüler, Studenten und Azubis sowie Rentner (Vorruhestand, Rente wegen Erwerbsunfähigkeit)
- Durchführung Online über das Panel [www.yougovpanel.de](http://www.yougovpanel.de)
- Zeitraum der Befragung: 22.03.2012 bis 29.03.2012
- Gewichtung der Ergebnisse nach soziodemografischen und psychografischen Merkmalen
- Ergebnisse sind repräsentativ für die Gesamtheit der Bevölkerung
- Vergleichsdaten für die vorherigen Quartale liegen vor

# Kontakt

## DIA-Vorsorge-Index

### Quartalsweises Reporting

- Der DIA Deutschland-Trend-Vorsorge wird quartalsweise erhoben und der interessierten Fachöffentlichkeit kostenfrei zur Verfügung gestellt.
- Wenn Sie an einem Bezug der Ergebnisse interessiert sind, wenden Sie sich bitte an:

**DIA Deutsches Institut für Altersvorsorge**

Bernd Katzenstein

Lindenstr. 14

50670 Köln

[katzenstein@dia-vorsorge.de](mailto:katzenstein@dia-vorsorge.de)

Tel: 0221 9242 8105

Fax:0221 9242 8107

[www.dia-vorsorge.de](http://www.dia-vorsorge.de)